



華東師範大學  
EAST CHINA NORMAL  
UNIVERSITY

本科教学质量报告  
[2011 年度]

二〇一二年九月

# 目 录

一、本科培养的定位.....	1
二、学校的基本数据.....	1
(一) 学生情况.....	1
(二) 教师队伍情况.....	2
(三) 本科专业情况.....	4
(四) 教学经费投入.....	5
(五) 硬件设施.....	5
(六) 课堂教学基本数据.....	6
(七) 体质测试达标情况.....	7
三、本科培养的举措.....	7
(一) 优化顶层设计, 拓展成才时空.....	7
(二) 强化教学保障, 提升教学质量.....	8
(三) 丰富教学资源, 加速教学建设.....	10
(四) 完善教管格局, 注重教务服务.....	11
(五) 加强学业指导, 打造育人沃土.....	12
(六) 推进国际进程, 提升培养高度.....	13
(七) 强化学术体验, 提高创新能力.....	14
(八) 完善师范生培养制度, 彰显教师教育特色.....	15
四、本科培养的有关分析.....	16
(一) 招生情况分析.....	16
(二) 学生奖助情况分析.....	17
(三) 学生评教情况分析.....	18
(四) 就业情况分析.....	19
(五) 用人单位对毕业生评价情况的分析.....	21
五、本科培养的反思.....	21

2011年，恰逢华东师范大学建校60周年，也是“十二五”开局之年，学校各项发展随之进入重要的承前启后之年。学校深入贯彻落实科学发展观，以国家和上海市中长期教育改革和发展规划纲要为指引，迎难而上，奋力拼搏，认真践行“智慧的创获，品性的陶熔，民族和社会的发展”的办学理念，弘扬“强化基础，注重个性”的人才培养传统，加快学校办学优势向人才培养质量优势的转换，以质量促水平，以特色谋发展，使得学校本科教学改革活力十足，内涵建设品质出彩，教育教学面貌出新。

## 一、本科培养的定位

华东师范大学改革和发展规划纲要（2010-2020年）中明确指出学校改革发展的中长期战略目标是：建成若干世界一流学科，实现多学科协调发展，引领中国教师教育，在2020年左右进入世界知名高水平研究型大学行列，为到本世纪中叶建成世界一流大学奠定坚实基础。

按照这样的办学定位，学校本科教育人才培养的质量目标定位于“以陶冶品性、学会学习、学会发展为导向，将崇尚真理、独立思考和实践创新贯穿教育教学全过程，培养以民族振兴为己任，具有广阔的国际视野，综合素质协调发展，在各领域有影响力的卓越人才”。

2011年，学校召开了第四次本科教学工作会议。会议的主题和任务聚焦于深化本科教育教学改革，坚持以提高教学质量为核心的内涵式发展，大力提升人才培养水平；以专业特色建设为切入点，积极探索研究型大学的人才培养规律，努力把学校办学优势转化为人才培养质量优势，打造一流本科教育，培养各领域有影响力的卓越人才。本次会议在新的起点上对我校本科教育进行了总结和展望，全校上下就如何建设特色专业和优势专业、把学校文化优势和科研优势转化为教学质量优势等问题达成了广泛共识，牢固树立了人才培养是学校的中心工作的理念，充分认识到了本科教学在学校发展中的基础地位。

## 二、学校的基本数据

### （一）学生情况

2011年，学校在校本科生14,324人，其中女生9,737人，占

比 68%。本科生占全日制在校生总数的比例为 52%。

全校各类学生情况见下表：

## (二) 教师队伍情况

学生类别	人数
全日制本科生	14, 324
全日制专科生	403
硕士生	8, 708
博士生	2, 516
留学生	926
进修生	259
预科生数	—
夜大学生数	10, 518
成人脱产班学生数	—
函授生数	22, 065
折合在校生人数	41219

截至 2011 年底，全校教职工总数为 3, 997 名，其中，专任教师 2088 名。2011 年，经海内外公开招聘专任教师 157 人，其中正高 27 人，副高 36 人，中级 95 人。获得海外博士学位或具有 1 年以上海外研修经历者 87 人，占聘任总数的 55.4%。根据教育部规定的计算方法，生师比=折合在校生数/教师总数，2011 年我校生师比是 18.02。

全校各类教职工情况见下表（截至 2011 年底）：

教职工类别	人数
教职工总数	3, 997
专任教师数	2088
科研机构人员数	42
行政人员数	577
教辅人员数	534
工勤人员数	86

聘请校外教师数	397
折合教师数	2287

### 1. 专任教师职称结构

截至 2011 年底，学校专任教师中具有正高级职称人数 548 名，占 26.2%，副高级职称人数 743 名，占 35.6%，中初级职称人数 797 名，占 38.2%。

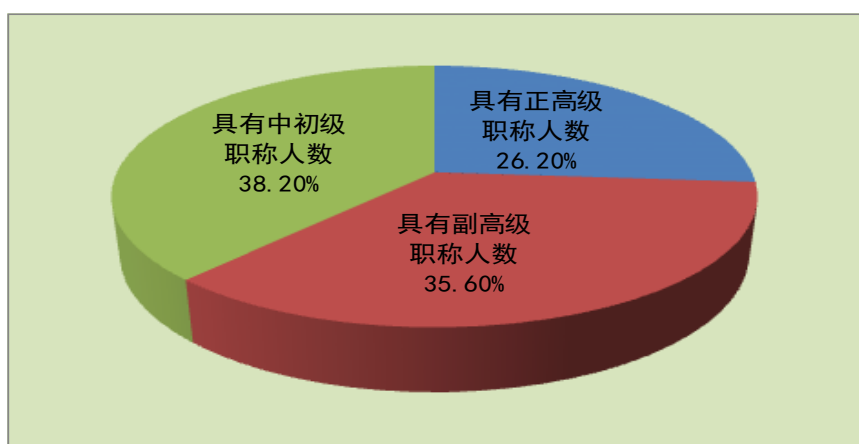


图 2.1 华东师范大学专任教师职称结构

### 2. 专任教师学缘结构

2011 年底，学校专任教师中海外高校毕业人数 280 名，占 13.4%，985 高校毕业人数 465 名，占 22.3%，中科院毕业人数 115 名，占 5.5%，本校毕业人数 844 名，占 40.4%，其他高校毕业人数 384 名，占 18.4%。

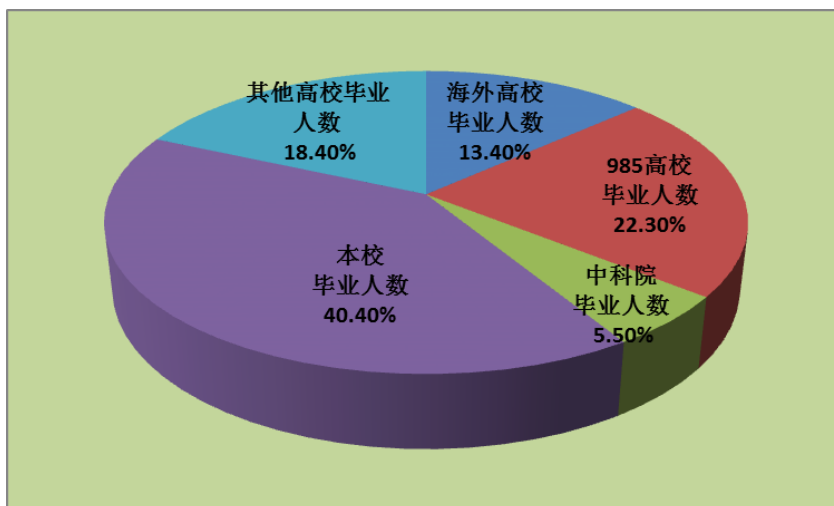


图 2.2 华东师范大学教师学缘结构

### (三) 本科专业情况

我校本科专业 70 个，院系及专业的分布情况如下表所示。其中，有 21 个专业招收师范生，占总专业数的 30%。

表 2.1 华东师范大学本科专业一览表

所在院系	专业名称	学位授予门类	所在院系	专业名称	学位授予门类
中文系	汉语言文学	文学	物理系	物理学	理学
哲学系	哲学	哲学		电子科学与技术	工学
历史系	历史学	历史学	化学系	化学	理学
政治学系	公共关系学	管理学		应用化学	理学
	思想政治教育	法学	体育与健康学院	体育教育	教育学
	政治学与行政学	法学		社会体育	教育学
法律系	法学	法学		运动训练	教育学
社会发展学院	社会学	法学	生命科学学院	生物科学	理学
	社会工作	法学		生物技术	理学
对外汉语学院	对外汉语	文学	商学院	经济学	经济学
	汉语言	文学		信息管理与信息系统	管理学
学前教育与特殊教育学院	学前教育	教育学		旅游管理	管理学
	特殊教育	教育学		工商管理	管理学
	艺术教育	教育学		房地产经营与管理	管理学
	言语听觉科学	教育学		会展经济与管理	管理学
心理与认知科学系	心理学	理学		会计学	管理学
	应用心理学	理学		软件学院	软件工程

院					
外语学院	英语	文学	金融与统计学院	统计学	理学
	日语	文学		金融学	经济学
	德语	文学		国际经济与贸易	经济学
	法语	文学		保险	经济学
	俄语	文学		金融工程	经济学
	翻译	文学	教育科学学院	教育学	教育学
资源与环境科学学院	地理科学	理学	公共管理学院	教育技术学	理学
	地理信息系统	理学		公共事业管理	管理学
	环境科学	理学	传播学院	行政管理	管理学
	资源环境与城乡规划管理	理学		人力资源管理	管理学
	生态学	理学		广播电视编导	艺术学
	环境工程	工学		播音与主持艺术	艺术学
信息科学与技术学院	微电子学	理学	艺术学院	新闻学	文学
	电子信息科学与技术	理学		广告学	文学
	计算机科学与技术	工学		编辑出版学	文学
	通信工程	工学	美术学院	美术学	艺术学
数学系	数学与应用数学	理学	设计学院	音乐学	艺术学
	信息与计算科学	理学	艺术设计	艺术学	

#### (四) 教学经费投入

2011年，我校各项教学经费投入如下表所示：

表 2.2 华东师范大学 2011 年度本科教学经费投入情况一览表

教学经费投入	数值
教学经费投入占比	31.44%
本科专项教学经费	198,310,474 元
生均本科教学日常运行支出	4,505.55 元
生均本科实验经费	713 元
生均本科实习经费	480 元

#### (五) 硬件设施

2011 年，我校教学硬件设施的基本情况如下表所示：

表 2.3 华东师范大学 2011 年度教学硬件设施情况一览表

硬件指标	数值
当年新增教学科研仪器设备值	89, 639, 353.66 元
生均教学科研仪器设备值	23, 557 元
生均实验室面积	2.2 m <sup>2</sup>
图书藏量（含院系资料室藏书）	4, 473, 433 册
电子图书、电子期刊种数	1, 328, 456 种、35324 种
生均图书	109 册（不含电子文献） 207 册（含电子文献）
本科生实际借阅图书数据	256, 504 册
生均教学行政用房	33.16 m <sup>2</sup>

#### （六）课堂教学基本数据

2011 年，学校课程教学的基本数据如下表所示：

表 2.4 华东师范大学 2011 年度课堂教学基本数据汇总表

课程教学基本指标	数据
全校开设课程总门数与门次	3, 697 ; 6, 123
选修课占比	30.85%
选修课学分占比	26%（文科）、21%（理科）、 25%（工科）、16%（艺术类）
“三性”实验占比	85%
实验课占比	15%
实践教学分占比	17%（文科）；27%（理科）
正副教授主讲的课程门次占比	44.46%
其中，教授主讲占比	12.28%
主讲本科课程的教授占教授总数的比例	64.76%
生均学期修读学分数	20.6
全英课程占比	0.67%



校外实习基地及指导教师数	师范：154；180（校内）；750（校外） 非师范：214；220（校内）；1200（校外）
班额比例	少于15人：14.5%
	15人到20人：8.82%
	20人到160人：75.50%
	大于160人：1.18%

### （七）体质测试达标情况

2011年，学校体质测试达标情况如下表所示：

表 2.5 华东师范大学 2011 年度学生体质测试达标情况一览表

年级	性别	优秀 (%)	良 (%)	及格 (%)	不及格 (%)
2011 级	男	1.01	34.26	43.14	21.57
	女	2.29	37.06	45.02	15.61
合计		1.91	36.24	44.48	17.34
2010 级	男	1.34	44.28	39.46	14.91
	女	1.85	43.51	39.59	15.03
合计		1.71	43.71	39.56	15

## 三、本科培养的举措

### （一）优化顶层设计，拓展成才时空

人才培养方案是实施人才培养的纲领。如果说教育教学质量是高等教育的生命线，那么人才培养方案就是这条生命线上的一条关键生命链。因此，我校在精心设计人才培养方案的基础上，围绕学校“建设世界知名的高水平研究型大学”的办学目标，紧扣“培养创新型人才、提升创新能力”这一中心，不断优化人才培养方案，以使之紧贴人才发展的主流趋势，符合学生个性且多元发展的需求。本年度，由学校教务处牵头，各相关部门与学生代表共同参与，对《2011级本科培养方案》进行了修订。修订后的培养方案较之前，更加体现人才培养的基础性与发展性要求，以指引人才培养模式的探索与创新。这表现在下述两个方面：一方面，进一步完善公共计算机课程和公共英语课程的分级教学方案，为人才培养做好基础性铺垫；另一方面，继

续实施通识教育基础上的宽口径专业教育，重点梳理了通识教育课程、学科基础课程、专业教育课程和教师教育课程四个模块的课程结构，编制了中英文课程名称的双语培养方案，为学生的专业发展、海外游学与潜能挖掘创设发展性条件。

与此同时，学校积极探索“大类招生、分层培养、多种学习途径”的人才培养模式。2011年度，学校明确了本科人才培养模式改革的重要内容，即按学院或学科大类招生，逐步明晰专业，以通识教育贯穿四年，前段按大类实施学科基础教育，后段实行宽口径专业教育，并在金融与统计学院成功进行了试点。具体的实施情况是，在金融与统计学院，将金融学、国际经济与贸易、统计学、保险学、金融工程等5个专业，按“金融与统计类”实行统一招生培养，在第一学年末根据学生兴趣选择和学业表现进行专业确认。金融与统计学院制定了涵盖分流时间、分流人数、分流原则以及成绩评定等方面的实施细则，以有效指导专业分流工作的顺利开展。学校也及时总结经验，为今后在更多条件成熟的院系开展大类招生与分层培养积累有效经验。

学校继续为学生的一生发展提供多种学习途径，为每一位有意向的学生提供转专业的机会。2011年学校提供转专业计划356人，申请学生数为372人，成功转专业学生数174人。2011届毕业生中共有673人通过努力学习，获得了辅修专业学士学位。

学校的现行人才培养体系在设计初就注入了精英教育的元素。鉴于此，学校启动“拔尖创新人才培养计划”，制订了《拔尖创新人才培养工作实施方案》。2011年度，首批50名学生从文、史、哲、数、物、化、生、地、计算机等基础学科中，入选我校拔尖创新人才培养计划。学校为其配备一流师资，创设一流的学习条件，量身定制个性化培养方案，提供国际交流及科研训练经费与机会。这是对原有培养模式的一种创新作为，有利于构筑拔尖人才培养的专门通道，营造一流学术环境与氛围，培养志向远大、德才兼备、心态平和的优秀人才。

## **（二）强化教学保障，提升教学质量**

2011年，学校在建设教学保障机制方面强调“软硬兼施”，充足软件投入，改善硬件条件，提升教学质量。

为了加强教学研究与教学服务，学校成立了“高等学校教师教学

发展中心”。中心旨在开展教学研究与评估，为教师教学能力提升搭建沟通交流平台，为改进完善教学方法提供指导和帮助。中心自成立以来，积极承担学校青年教师教学比赛的各类培训、研讨与评选工作。2011年，中心启动了华东师范大学第九届青年教师教学比赛，增设了观摩和交流的环节，既发挥了优秀教师的示范作用，也为对教学有激情、对教学质量有要求的青年教师搭建一个良好的交流平台。该中心每学期拍摄一定量精品示范课例，为教师教学发展服务。2011年度，中心拍摄教学示范课例79节，开发、整理各学科教学资源共计99.8G。中心培育了优质教学资源，促进了教师教学智慧互补，提升了青年教师专业教学技能，为教学质量的提升提供了智力保障。

学校组织开展了第六届上海高校教学名师奖、宝钢优秀教师奖、能达奖教金、校优秀任课教师奖等多个教学奖项的评选工作。共有3位教授荣获上海高校教学名师奖；4位教师获得宝钢优秀教师奖；5位教师荣获第二届能达奖教金；36位教师获得校优秀任课教师奖；40位教师获得校实践创新优秀指导教师奖；82名教师获得校优秀本科生导师奖。此外，根据学校相关制度，学校启动了第三届教学督导换届工作。经过各院系遴选推荐和学校教学委员会讨论决定，学校批准成立了由19位教授组成的第四届教学督导组。

为全面考察学校专业建设进程，力促学校专业建设内涵式发展，我校坚持“强化特色、分类指导、常态评估”原则，继续开展本科专业校内评估工作。2011年，学校在完成第三批30个专业评估之后，组织了第四批8个本科专业的校内评估工作，对通信工程、经济学、日语、广播电视编导、音乐学、物理学、化学、生物科学等进行了专业评估。评估组对各专业的目标定位、培养方案、师资队伍、教学管理、教学条件等方面进行了认真评估，为专业的进一步发展和改革提供了发展指向。生物科学专业评估首次尝试邀请国内兄弟院校专家参加现场研讨，提升了评估的专业化水平。同时，学校完成了《华东师范大学校内专业评估报告》，为专业建设提供了操作标准。对社会工作、翻译两个新专业的建设情况，学校也完成了相关检查工作。

2011年，学校继续完善公共教学设施建设，投入250万元经费对部分教学楼的多媒体教室、语音教室、教学楼电铃系统进行建设改

造，改善教学条件，充分保障教学基本需求。具体而言，对“闵行第一教学楼多媒体教室”、“文史楼多媒体教室”进行了整体改造，对“闵行第三教学楼”的电铃系统进行了全体更新，对67个网络化的“集控型”多媒体教室进行了更新建设，更新改造了文附楼语音教室1个，实现了两栋教学楼的所有多媒体教室一体化集中控制和管理，为教师教学、学生学习提供了更为稳定、更显便捷、更具人性化的硬件环境。

### （三）丰富教学资源，加速教学建设

2011年，学校继续完善课程构建体系，同步提升课程的结构、数量、质量与共享，丰富教学资源，为学校教学内涵建设注入加速度力量，以满足学生多元且高位的教学需求。

2011年，可供学生跨专业选修课程达4,257门次，有2,229人次的学生修读了“跨专业课程”。选课人数未达到计划人数的课程占总课程的61%。这在数量上满足了学生多样化的选课需求，而学生的高位需求则借助精品课程的培育与精品教材的建设加以实现。学校以上海市本科教学质量与改革工程为契机，加强重点课程建设，积极培育精品课程，打造精品教材：《英美法研究专题》等26门课程入选2011年度市教委重点课程项目；《营养学》、《当代中国社会》、《跨文化沟通》等3门课程入选上海高校示范性全英语教学课程；《大学历史》等20本教材获得上海普通高校优秀教材奖，其中《大学历史》等8本教材获得一等奖，《数学分析》等12本教材获得二等奖；《基于“卓越教师”定位的师范生培养模式改革项目》等10个项目获得2011年度上海高校本科重点教学改革建设项目立项；《马克思主义基本原理概论》等5门课程入选2011年度上海市级精品课程。

为培养学生的国际竞争意识和能力，满足国（境）内外的交流需求，学校继续重点建设“历史与文化”、“社会、经济与政治”、“教师教育”等3个系列的全英语通识课程。本年度新增建设全英语课程5门，开出14门。截止2011年底，我校共有44门全英语课程立项建设。同样令人关注的是，教育部于本年度启动视频公开课的建设工作，我校《学习心理学》、《科技信息图示设计》、《世界现代史》等3门课程入选2011年精品视频公开课建设名单。并且，我校心理与认知科

学学院庞维国教授的《学习心理学》作为首批 20 门“中国大学视频公开课”之一，通过“爱课程”网(www.icourses.edu.cn)已经向社会公众免费开放。

#### **(四) 完善教管格局，注重教务服务**

寓管理于服务，是提升教务管理水平的重要途径。2011 年，学校升级教务系统，增强其面向学生、教师和教学的服务功能。

2011 年，学校在形成“学生为本、质量为先；以院系为主体，以学术为主导”的本科教学管理新格局基础上，提出“寓管理于服务”的教务管理理念，要求在教务管理中渗透服务意识与精神。这突出表现在对教务管理系统的跨越式升级工作中。学校分管校长每周召集教务处、信息办及系统开发公司专题研讨，分析教务管理需求，设计教务管理功能，于 2011 年取得了较大进展，为教务管理的升级，教学活动的高效运作提供强大的技术保障。具体而言，这一进展体现在已经完成的业务规范的编制和相关功能开发方面，涵盖课程管理、培养方案、开课排课、选课管理、成绩管理、毕业审核、学籍管理、考务管理等模块的系统功能。从运行的实效而言，新教务管理系统力求功能更完善，界面更人性化，操作方式更灵活，能够实现从培养方案管理到毕业审核的整个培养过程的规范管理，满足我校本科教学管理的发展需求。新教务系统将在 2012 年秋季学期上线使用。与之相配套的是，学校组织制订了适用本科和研究生的《华东师范大学课程代码编制规则》，将此运用于“2012 版本科新教务管理系统”之中，为今后贯通本科生与研究生教务管理做好准备工作。

教学管理工作的服务性与先进性依赖于发展一支精干与尽责的教务员队伍。本年度，学校加强教学管理团队建设的力度，组织院系教务员开展多次的业务培训和学习，并积极倡导“走出去”的学习方式，组织教务老师赴北京大学、北京师范大学和中山大学等国内名校调研学习，增强了这支队伍的服务意识与服务能力。为鼓励更多优秀教学管理团队、教学管理人员及教师积极参与教学管理工作，学校修订了《华东师范大学优秀教学管理奖评选办法（试行）》，设立了“优秀教学管理团队奖”、“优秀教务员奖”和“教学管理特别奖”，以发挥模范作用，形成相互学习、共同进步的工作氛围。

2011年度，学校还对本科生学籍管理相关规定和细则进行了全面的补充和修订，出台了包括《本科生补考、缓考及重修管理细则》、《本科生成绩管理试行规定》、《本科生选课、退课和课程免听试行规定》、《本科生转专业实施细则》、《学分制收费管理办法》等在内的14个文件。加上之前多年的沉淀与积累，学校本科生学籍管理工作取得了更大的成效，2011年被评选为全国高等教育学籍学历管理先进集体。

### （五）加强学业指导，打造育人沃土

2011年，学校成立了“大学生学业发展指导中心”。该中心以“培养兴趣、激发动力、个性辅导、自主发展”为宗旨，建立一支覆盖全校所有本科专业、熟悉热爱本科教学的指导教师队伍，加强对学生课程修读、专业择向、主辅修读、学术研究、国际交流、学业发展及职业规划等方面的指导，构建与完全学分制相适应的综合性学业引导机制，激发学生的学习兴趣和培养学生的学习能力，促进学生的自主发展。中心定期安排专业教师、教学督导、教学管理人员等参与大学生学业指导活动，通过师生一对一指导、学长面对面交流、管理人员全面参与，网络论坛、主题活动等形式，开展学业指导工作。学校还邀请知名学者、优秀校友等举办主题报告，为本科生学习提供全方位的指导。

定期召开的师生午餐会也是一个开展大学生学业指导的有效途径。学校教学校长、专业教师以及教学管理人员利用午餐时间，与学生在轻松愉快的氛围里就学业发展的有关问题进行沟通交流。2011年共举办午餐会近20次，学生参与近400人次。

从2011年开始，学校为每级新生编制《本科生学习指南》，包括常见问题、学校教学管理文件、常用信息等三大部分，尤其是第一部分的内容，从学生角度出发，详尽而全面地呈现了与学生成才密切相关的各类学业问题，从学校概况到人才培养方案，以专业选择到资源获取，以更好地服务与指导学生进行自主学习，完善学习方式，提高学习效率。同时，坚持举办学生励志会，为探索个性化的学业指导机制提供最优的服务。

## （六）推进国际进程，提升培养高度

培养具有国际视野的创新人才是我校本科教育的战略选择，也是建设一流本科的内在需求。本年度，学校大力拓展交流渠道，推进本科生跨国（境）跨校交流，使学生能在多元文化的基本体验中，拓展国际视野，逐步具备参与国际交流和国际对话的能力。

去年，我校与中国政法大学、上海交通大学、山东大学及中山大学等4所高校开展互派学生，今年新增加了与吉林大学的交流合作。同时，西藏民族学院首批20名教育技术学“2+2”联合培养学生和10名交流生来我校学习。2011年度我校共派出国内交换生158名，接收学生近200名。

除境内交流以外，学校更鼓励学生参与学校国（境）外的大范围交流与学习。较之2010年，本年度的国（境）外交流的推行力度更大，参与学生更多。比如，进一步推进与科罗拉多州立大学“2+2”联合培养双学士学位项目，在去年15名选拔人数的基础上，又增加了22位本科生参与此项目。学校继续增派赴英国曼彻斯特大学、德国比勒菲尔德大学、美国圣地亚哥州立大学等30国（境）的交换生项目或修读课程项目；继续实施本科生海外实习项目；继续为学生提供丰富的暑期海外学校或夏令营交流项目；继续选派学生参加短期文化与学术交流等项目；继续实施本科生修读国外大学在我校的海外中心课程计划。2011年度，参加跨国（境）交流的本科生数量达到476人（如图所示），比2010年增加了102人，增长幅度为27%。为加强指导，规范管理与鼓励交流，学校建设了“本科生跨国跨校交流网站”。

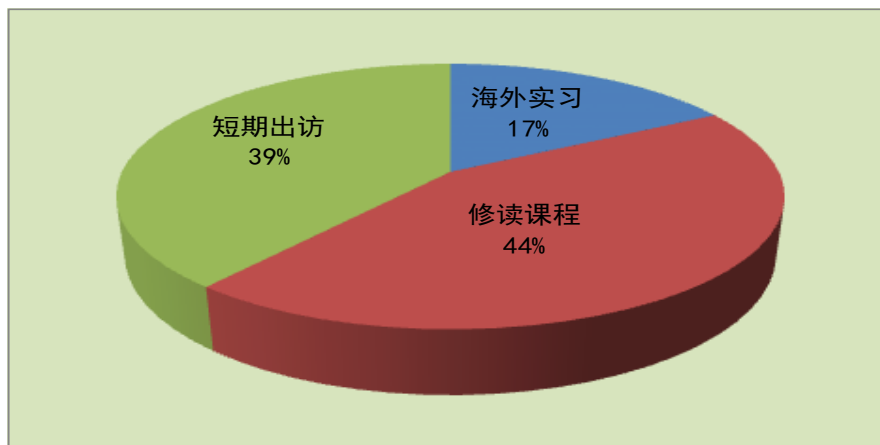


图 3.1 华东师范大学学生跨国（境）交流人数情况

### （七）强化学术体验，提高创新能力

为学生提供学术研究的条件和机会，让学生在实践中进行体验与探究，是研究型大学所能提供给本科生的独有的教学资源 and 优势，同时也是学校人才培养的特色所在。经过多年探索，学校逐渐形成了“基于课程的实践指导、项目驱动的研究体验和依托论坛的成果展示”的本科生科研训练实践模式，初步实现了向所有对学术有兴趣的学生提供科研训练的机会和资助，学术研究已经成为优秀学生成长的不可缺少的组成部分。2011 年，学校组织开展了国家级、上海市及校级大学生科研项目的立项和结题工作，其中新立项国家级大学生创新性实验计划项目 82 个，上海市创新活动计划项目 150 个，校级大夏项目、师范生研习项目、科学商店项目共计 625 个。申报闵行区科普项目 2 项，大型科普活动 9 项。累计参与各级大学生科研项目人数达 2,813 人次。从项目数与参与人数来看，较之 2010 年呈现上升趋势。

学校还组织了校庆大学生学术周活动，拓展学生学术视野；组织学生参与全国第四届本科生创新论坛，上海市第二届大学生创新论坛以及上海市大学生物理竞赛等高含金量活动和各项技能竞赛，激发学生学术探究，强化学生学术体验，发掘学生学术潜力。2011 年，学生参加各类竞赛获得了国家级奖项 58 项，上海市级奖项 49 项的优异成绩。



## （八）完善师范生培养制度，彰显教师教育特色

教师教育始终是学校的办学特色。学校正在努力打造本硕一体化的免费师范生培养体系，使得教师教育得以深化与发展。

为实现本硕不同学段在教学内容和教学要求之间的差异和衔接，明确不同阶段师范生培养的任务和重点，在系统总结本科阶段免费师范生培养模式的基础上，学校整合了院系、教务处和研究生院的合力，经过精心研制，仔细论证，形成了《华东师范大学免费师范生本硕一体化教育硕士培养方案》。2011年已经正式启动教育硕士网络化课程的录制，初步完成了教育硕士管理平台建设。

2011年，学校加快了教师教育课程体系的完善进程，按照“理解”的原则，根据学生刚刚接触教师职业的特点，举全校之力，深度改造了教育学与心理学两门基础课程，以促进教师专业生涯的可持续发展。这两门基础课程是从基础教育的教学和心理现状及热点出发，以培养学生问题意识为核心，以研读和讨论为主要教学方法作为改革方向，以强调理论知识的基础性，增加案例内容的趣味性，注重教学过程中学生的参与性作为改革重点。《教育学》、《心理学》新版内容现已进入审订阶段。与此同步的是，师范生基础平台课程《物质科学》（物理）、《物质科学》（化学）、《物质科学》（地球科学）、《物质科学》（现代生命科学）等4门师范生基础理科课程，以及《形式逻辑》、《哲学概论》、《世界文化专题》、《中国文化专题》等4门师范生基础文科课程平台课程，已进入2010级师范生课堂实施阶段。本年度，共开设13门次的师范生基础平台课程，公开出版3本教师教育教材。

学校继续加强实习基地建设，形成互惠多赢的良性机制。2011年，学校在昆明、成都、重庆和贵阳等地新建13所免费师范生教育实习基地，使教育实习基地增至165所。实习基地学校均为各省市的著名中学，以确保师范生得到最优质的教学实习指导。学校继续完善“见习、研习和实习一体化”的实践教学制度，精心安排08级免费师范生教育实习工作；继续实施“基础教育与教育实习研究项目”，本年度共有23项基础教育和教育实习研究项目获得立项资助；举办“卓越教师的成长之路”暑期培训，接受了120名来自于贵州、四川、云南、重庆等地免费师范生教育实习基地学校的教师参加培训。

学校继续依托教师教育实验中心在师范生教学技能训练中的主体作用，利用校教师教育实验教学中心的优质资源，完成了12个专业共1,400余人的师范生教学技能集中教学任务，教学训练达到8万余人时数；学生自主预约进行的教学训练活动共计2,700多人次，自主预约训练时间达到11万余人时数。2011年，选派了30名优秀师范生参与“卓越教师培养计划”海外研修项目，赴英国伦敦教育学院交流学习。这些举措着实提升了我校免师生的教学技能，我校化学和物理专业的学生在第四届“东芝杯”师范生理科教学技能大赛中获奖即是有力的佐证。

学校通过整合资源，稳步实施孟宪承书院改革，为师范生养成教育提供有力保障。

#### 四、本科培养的有关分析

##### （一）招生情况分析

2011年，我校经教育部同意下达的招生计划数是本科3,400人。录取到校就读本科生3,412人。剔除不在教育部下达计划内的港澳台学生23人，本科完成招生计划的99.7%。同年，免费师范生计划公布1,150人，实际录取1,125人，完成计划数的97.8%。本年度，我校本科招生专业总数为69个（含汉语言专业留学生）。

2011年我校公布自主招生159名，最后实际录取122人，达到公布人数的76.7%。同时，继续举行免费师范生自主招生，公布计划155名，面向上海、江苏、浙江和四川都江堰，最终录取123人，达到公布人数的74.1%，比去年高出0.2%。

从下图可以看出，我校生源录取分数总体保持在一个相对较高的分数段，录取最低分一般都要高出各省一本控制线文科在20-60分，理科在30-100分之间。这说明，无论是免费师范生生源，还是非师范生生源，其质量都处于各省的顶端水平。

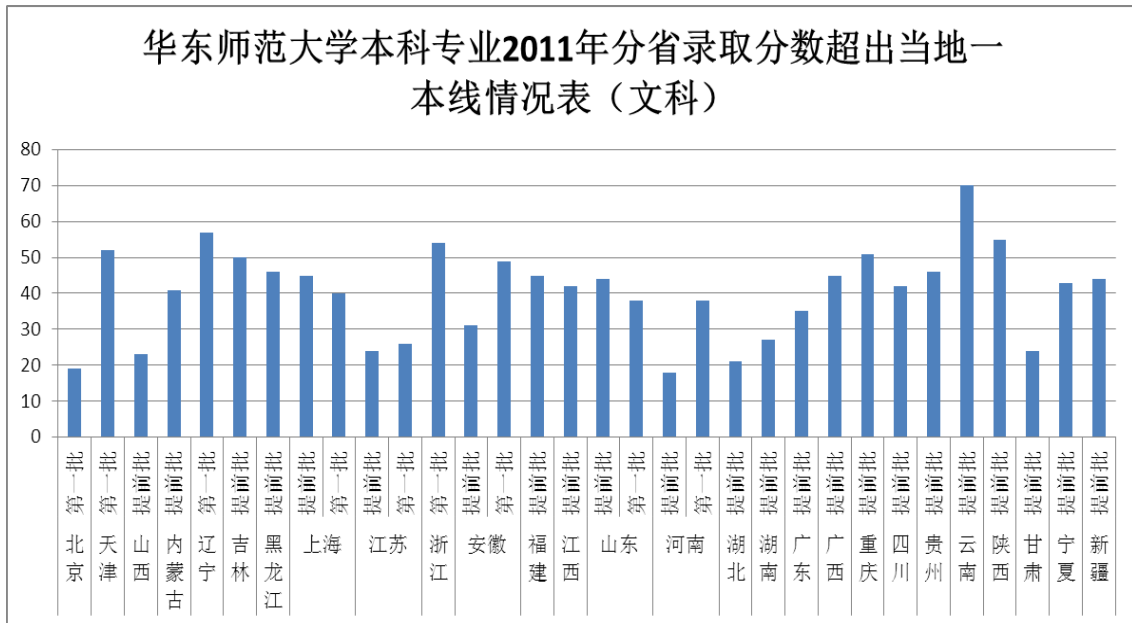


图 4.1 华东师范大学本科专业 2011 年分省录取分数超出当地一本线情况表（文科）

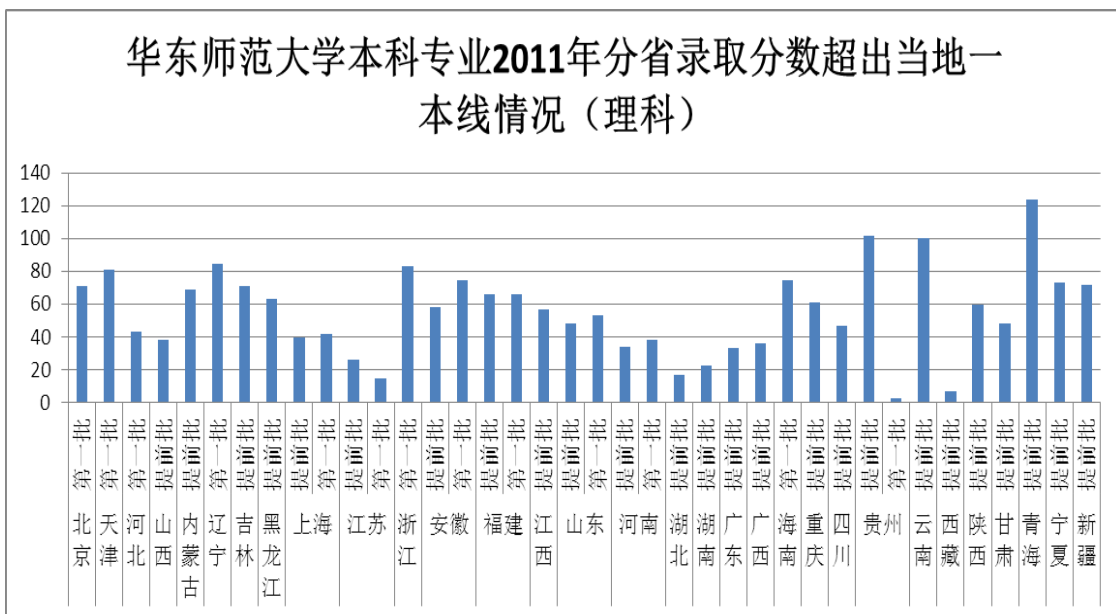


图 4.2 华东师范大学本科专业 2011 年分省录取分数超出当地一本线情况表（理科）

## （二）学生奖助情况分析

本年度的学生奖助情况如下表 3 所示：

表 4.1 华东师范大学 2011 年度学生奖助情况汇总表

类别	人数	金额	非农业学生数	非农业学生数金额	非农人数占比 (%)	非农金额占比 (%)
国家助学金	1, 381	4, 143, 000	738	2, 214, 000	53. 44	53. 44
社会奖学金	385	877, 900	224	539, 300	58. 18	61. 43
社会助学金	967	2, 571, 700	359	946, 700	37. 13	36. 81
学校奖学金	4, 154	7, 570, 000	3, 051	5, 629, 000	73. 45	74. 36
政府奖学金	576	3, 545, 000	366	2, 311, 000	63. 54	65. 19

从上表可以看出，2011 年我校学生获得各类奖助学金 7,463 人次，金额共计 18,707,600 元。

### （三）学生评教情况分析

学校从 2002 年开始实施学生评教制度，评教工作覆盖全体本科生、全部课程、全体任课教师。学生评教制为校、院系领导和教务管理部门了解教学工作状况、开展教学质量监控、检查评估工作提供了第一手的信息资料，为院系推行激励和惩戒机制、表彰先进提供了依据，对改进教学管理工作提高本科教学质量起到了促进作用。

近年来，随着学校本科教学的转型发展，教师的教学和学生的学习方式逐渐发生着改变。学校敏锐地研究着这样的变化，并积极行动，引导和推动高水平研究型大学课堂教学格局的形成。学校组织校内外教学专家反复研讨，在多次倾听学生意见的基础上，对评教指标体系进行了多次优化。2011 年再次对评教指标进行了大幅度精简和修订，形成了全新的评教指标体系。新的指标体系改变了评教方式，在关注“教”的同时，侧重对“学”的评价。是否有师生以及生生互动、能否让学生保持、课程的学习兴趣、能否激发学生的求知欲、能否提高学生分析问题解决问题能力成为评价的重点。同时，新的评教指标引导教师转变“讲清讲透”的传统课堂教学观念，鼓励教师改进教学方法，引导学生主动学习。尤其是通过对课程难度的测量——“我觉得这门课很有挑战性”，更是一个巧妙判断课堂实际效用的有效手段。

2011 年的评教结果表明，新评教指标使得那些教学业务精湛、讲授高难度基础课的教师在新的评教体系中更容易脱颖而出，也更加全方位地展现出学生的学习效能感。按照最新的评教体系，每门课程的评教满分为 5 分，经统计，2011 年全校本科课程获得的评教平均分数为 4.51 分。

自 2001 年起，学校坚持每年在毕业班学生中开展“你心目中最优秀的教师”评选活动。连续五年当选的老师学校授予“学生心目中最优秀教师”奖。2011 年又新增 5 位老师获此殊荣。

#### （四）就业情况分析

学校就业工作始终坚持“以学生为本”的理念，以全面关怀学生一生成长、全程指导职业发展为目标，形成“理念先行，体系同步，平台支撑，全面服务”的工作思路，逐步构建出了一套具有华东师范大学特色的“一个理念，两套体系，三大平台，四项服务”学生就业工作新模式，使得就业工作一直保持着较高水平。

我校 2011 届本科学生人数共计 3532 人，毕业人数 3383，学位授予人数 3377，毕业率与学位率分别是 95.78%与 99.8%。除去港澳台学生，本年度全部本科毕业生的总体就业率为 97.15%。

表 4.2 华东师范大学 2011 届本科毕业生就业情况

毕业生类型	毕业去向	人数(人)	比例
免费师范生	签约（自主签约）	921	94.94%
	签约（分配派遣）	49	5.06%
	合计	970	100.00%
非免费师范生	签约	1353	57.23%
	升学（含出国）	733	31.01%
	灵活就业	183	7.74%
	未登记就业	95	4.02%
	合计	2364	100.00%
总体就业率			97.15%

注：本文统计数据截止时间为 2011 年 12 月 31 日，毕业生人数中未包含港澳台学生。

由上表可知，本科毕业生的毕业去向主要以签约、升学（含出国）为主。其中，免费师范毕业生的签约落实率达 100%，非免费师范毕业生的签约率（57.23%）和升学率（31.01%）之和达到了 88.24%，均处于较高的水平。

表 4.3 签约本科毕业生就业单位性质构成情况

毕业生类型	就业去向	人数(人)	比例
免费师范生	中、初等教育单位	970	100.00%
非免费师范生	三资企业	383	28.31%
	其他企业	306	22.62%
	金融单位	222	16.41%
	中、初等教育单位	152	11.23%
	国有企业	151	11.16%
	其他	68	5.03%
	其他事业单位	24	1.77%
	党政机关	23	1.70%
	高等教育单位	13	0.96%

	科研单位	11	0.81%
	合计	1353	100.00%

从签约本科毕业生的就业去向来看，免费师范毕业生全部前往中、初等教育单位就业；非免费师范毕业生的就业去向主要包括三资企业、金融单位、中等初等教育单位、国有企业和其他企业等。毕业生就业去向整体呈现出多元化的趋势。

### （五）第三方对毕业生评价情况的分析

第三方对毕业生的评价是检验学校人才培养效果，改进人才培养工作的重要依据。据不完全统计，在用人单位评价方面，多数用人单位对我校毕业生持积极评价，92.5%的用人单位评价我校毕业生“很好”或“较好”。

针对2011年首届免费师范生就业的情况，学校还面向免费师范生重点开展了师范类毕业生质量反馈的调查研究，采用问卷和访谈法从师范类毕业生的职业风尚、知识水平、业务能力、工作技能、自我发展能力五个方面展开调查。调研结果显示，用人单位对我校学生的总体满意度较高。35.09%的用人单位认为我校从事教师职业的毕业生总体表现很好，59.65%认为较好，好评率超过了95%；仅有5.26%的用人单位认为我校毕业生表现一般。整体而言，我校培养的学生综合素质较高且具有职业道德高、工作能力强、教学技能优、科研水平好等特点。

未来，学校继续加大关于用人单位对毕业生评价情况的研究力度，为专业建设、教学改革以及人才培养提供更多有价值的实用信息。

## 五、本科培养的反思

2011年学校本科教学改革与人才培养工作取得了新的进展，但仍有很多地方可以改进和提高，比如：研究型大学的人才培养理念已初步形成，但要演化为强大的教育合力还需付出巨大的努力；各专业的办学质量有保障，但与世界知名高校和国内同类专业的顶尖水平相比，在形成自己独特的专业特色和优势上还存在不小的差距；教师、尤其是教授热心于本科教学的制度保障和文化建设亟待加强；学

生自主学习的积极性有待进一步调动,优良学风还需加强引导,等等。

在总结中发现问题,在成效中寻找突破,在反思中探索未来,才能助益学校实现以提高教学质量为核心的内涵式发展。这种探索需要达全校之共识,聚众人之智慧,行胆识之举措方能完成。据此,学校将从下述几个方面深化教育教学改革,完善人才培养体系。

**(一) 进一步实施人才培养模式改革计划。**积极探索基于专业定位的人才培养模式,坚持“大类招生、分层培养、多种学习途径”的探索路径,以专业建设特点为切入点,以拔尖人才培养计划为提升点,全面提升学生适应社会生活与应对未来挑战的综合素养,促进创新人才脱颖而出。

**(二) 进一步落实人才培养理念的制度保障。**努力将学校在学科建设、科学研究、师资队伍、办学条件和社会影响等方面的办学优势转化为人才培养的质量优势。把本科教学作为高校最基础、最根本的工作。加大资源配置和经费投入对本科教学的支撑力度,依法保证生均教学经费随国家财政拨款的增加而同步增长。推进管理体制机制改革,适时调整组织架构,形成教育合力。

**(三) 进一步提升院系办学能力。**专业是高等学校最基本的办学单元,是推进教学改革和提高教学质量的立足点和集合体,专业发展水平构成了学校人才培养质量和特色。坚定不移地推进管理中心下移,适时建立权责相统一的管理重心下移模式。充分发挥院系的专业主体作用,加大院系在经费管理、专业建设、课程设计等方面的自主权,引导院系和专业提升办学能力。根据分类指导和特色发展原则,促进专业健康持续发展,在各自专业领域方向办出特色、争创一流。

**(四) 进一步激励和引导教师重视教学。**坚持教师为本,牢固确立教师在教育改革发展中的主题地位。激励教师用心教书育人,教学工作应该成为教师考核的首要且不可替代的内容。逐步把教师从事本科教学的量和质、参与教学改革和研究的项目和成果作为教师聘任和考核的主要内容。完善教学评价制度,加大教学奖励力度,对在人才培养中做出突出贡献的教师实施重奖。努力营造全体教师、尤其是教授热心本科教学的文化氛围。

**(五) 进一步为学生自主学习创造条件。**形成利于学生综合素质



提高和个性发展的评价方式与机制。全面落实本科生学术研究、多元文化基本体验，完善转专业机制，实施主辅修制度，破除课程壁垒、降低班级规模，调动学生学习积极性，营造浓厚学风，为学生的全面发展创造更多的机会、更大的可能。加快推进信息化教务管理系统和资源共享平台建设，持续推进教学管理改革，加大学生自主选择课程、自主选择专业等自主学习模式的建设力度，建立与国际高水平大学接轨的学业指导和教务管理的运行机制。